

TUTORIAL PARA USAR UN STICK USB WIFI CONCEPTRONIC COMO PUNTO DE ACCESO.

VALIDO PARA CONECTAR CUALQUIER TIPO DE DISPOSITIVO CON WIFI
INCORPORADO (NINTENDO DS, SONY PSP, PORTATILES, ETC...)

IMPORTANTE: La instalación de drivers cualquier dispositivo USB se debe realizar siempre sin tener el dispositivo conectado, pues sino, Windows cargará sus propios drivers (si dispone de ellos).

1º Lo primero que debemos hacer es descargar los drivers oficiales del desarrollador del chipset del Stick USB, o sea, Ralink.

http://www.ralinktech.com/drivers/Windows/IS_AP_STA_7x_D-1.1.3.0_2500_D-2.1.0.0_RU-1.2.6.0_AU_1.1.3.0_092006_0.0.6.0.exe

Estos drivers de Ralink, según su Web, son compatibles con los siguientes sistemas operativos:

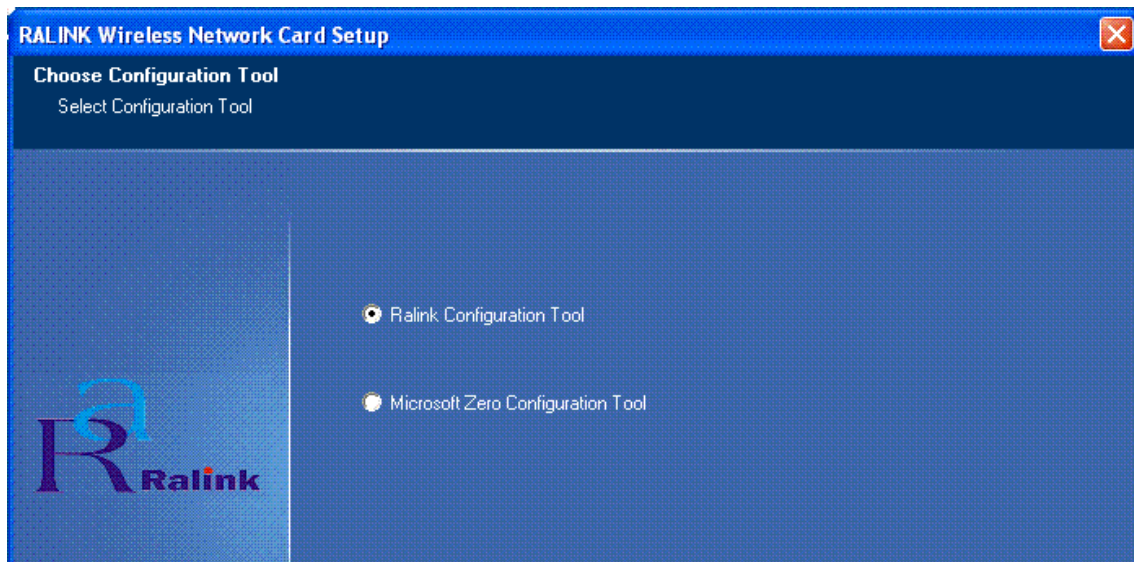
- Windows 9x
- Windows 2000
- Windows XP
- Windows XP 64bits

No debemos usar los drivers que vienen con el CD del Wifi (esto es, los drivers de Conceptronic).

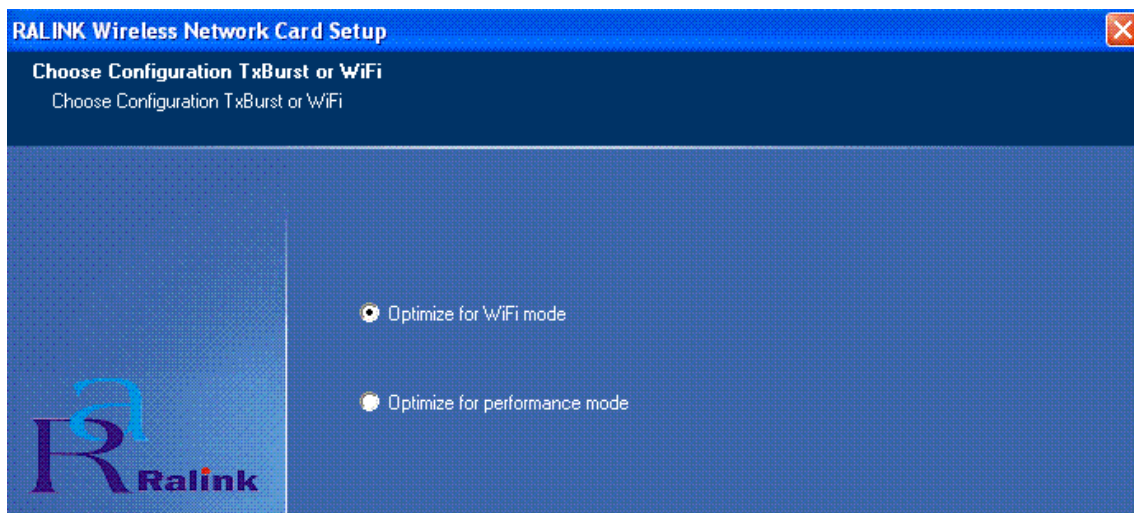
Esto es por una razón muy simple, y es por que, aunque con los drivers de Conceptronic el Wifi funciona, estos drivers carecen de la capacidad de poner el Wifi en modo “Punto de Acceso” (también llamado AP = Access Point (en ingles)).

2º Una vez descargados los drivers, procedemos a su instalación.

3º Durante la instalación nos saldrán 2 preguntas, una es esta:

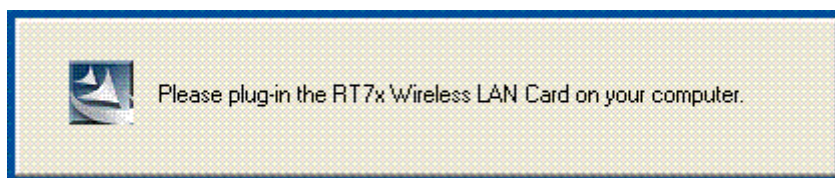


Le damos a la primera opción, “Ralink Configuration Tool”.
Posteriormente saldrá otra:

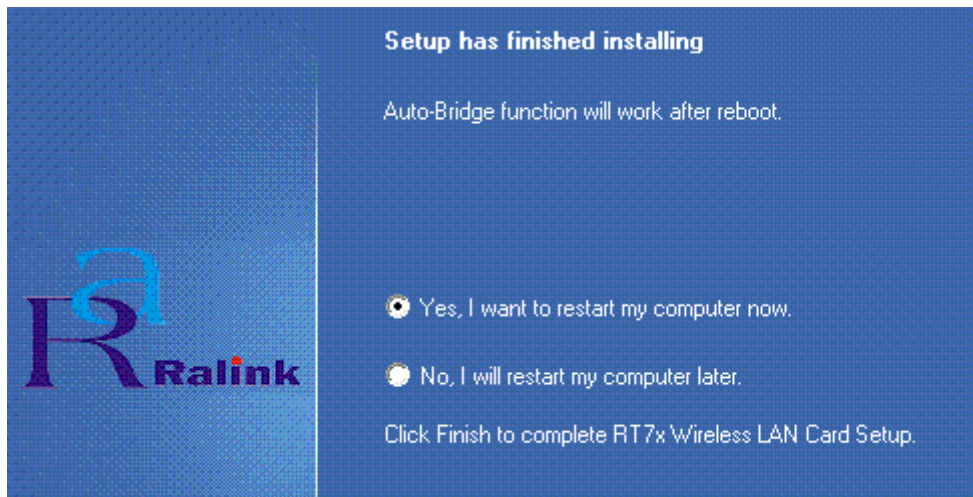


Seleccionamos la opción etiquetada como “Optimize for WiFi mode”.

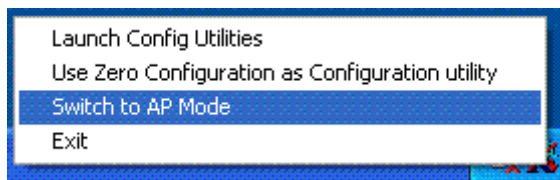
4° Cuando la instalación este próxima a terminar, se nos pedirá que insertemos un Wifi USB con chipset Ralink. Conectamos el WiFi USB:



5° Reiniciamos el equipo cuando nos lo pida:



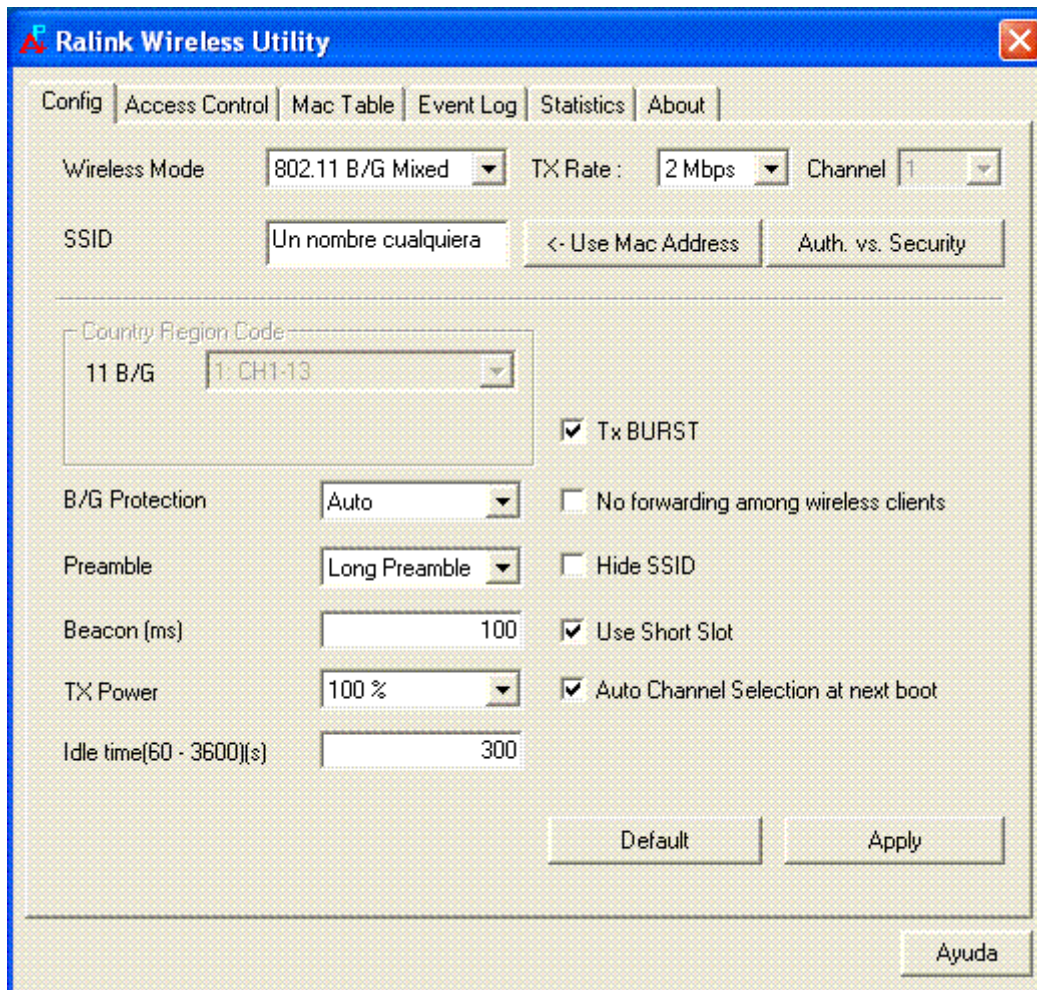
6º Cuando volvamos a Windows, debería aparecer un nuevo icono en la barra de tareas (al lado del reloj). Si lo pulsamos con el botón derecho del ratón, nos saldrá un menú como este:



Pulsamos la opción marcada en azul "Switch to AP Mode".

7º Desde este momento el software va a hacer funcionar al Wifi USB como si fuese un Punto de Acceso, de manera que cualquier dispositivo que posea Wifi, podrá acceder a el, siempre que estén ambos configurados adecuadamente, claro esta.

La próxima pantalla que nos sale, nada mas pulsar la opción anterior, es esta:



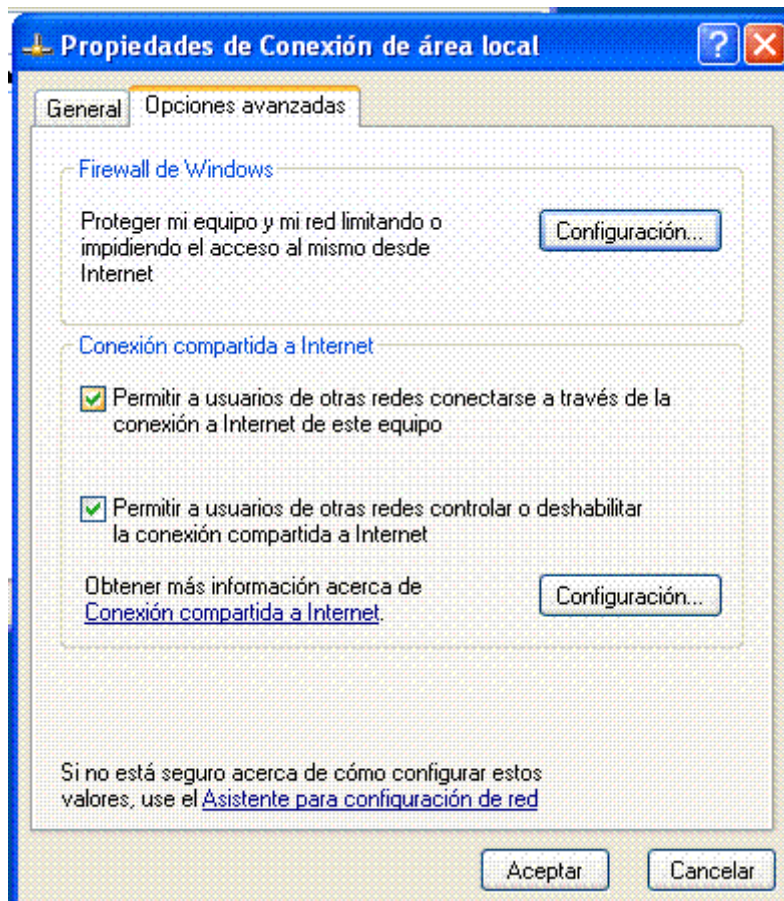
Aquí configuramos nuestro Punto de Acceso. Las opciones las dejáis como yo las tengo aquí.

Debeis sin embargo ponerle un nombre personalizado vuestro, en el apartado SSID.

En la pestaña “Access Control” podéis, si queréis, establecer una lista de MACs a las cuales se les permita el acceso al Wifi. Una MAC, por si alguien no lo sabe, es una identificación (como la matricula de un coche) que cada fabricante pone en cada tarjeta de red, adaptador Wifi, etc...

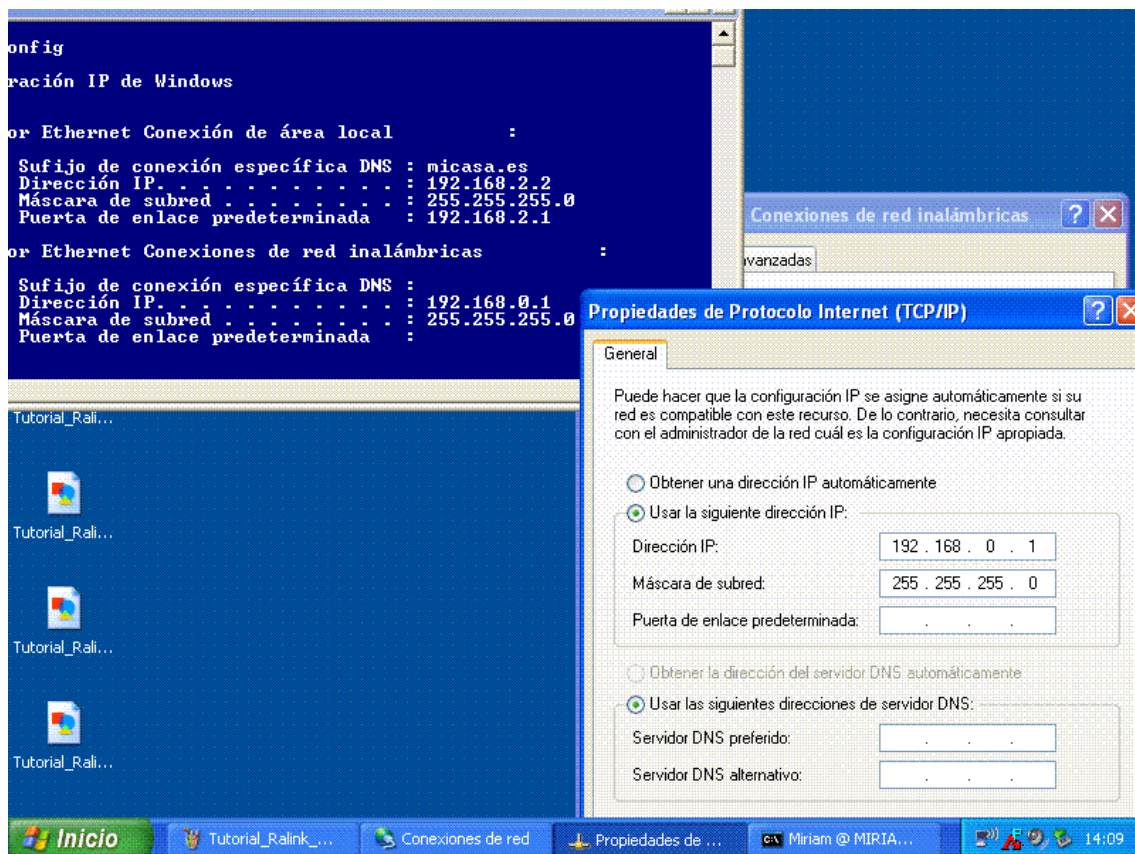
Por lo tanto, cada MAC es ÚNICA, no puede haber dos aparatos con MAC iguales. Permitir el acceso según la MAC es una poderosa medida de seguridad, puesto que le estás diciendo al software del Punto de Acceso que SOLO deje conectarse a los dispositivos de los que previamente hayas introducido la MAC. NINGUN OTRO podrá conectarse.

8º Bueno, el software del adaptador ya está debidamente instalado y configurado. Ahora queda el tema de las IP. Lo primero que debéis hacer es, ir a las propiedades de vuestra conexión de Internet (se suele llamar “Conexión de área local”) y, en la pestaña “Opciones Avanzadas” compartir la conexión con el adaptador Wifi:



Si tenéis varias conexiones de red (esto pasará si tenéis dispositivos Bluetooth, por ejemplo, o si tenéis instalados programas de virtualización, como VMWare Workstation), debajo de la etiqueta “Permitir a usuarios de otras redes conectarse a través de la conexión a Internet de este equipo” os aparecerá una lista desplegable para que elijáis con qué adaptador queréis compartir la conexión de Internet.

9º El Tema IP. Ahora queda establecer las IPs de los distintos adaptadores para que enlacen unos con otros. Los valores que yo doy son meramente orientativos, tendréis que poner vosotros otros que se ajusten a vuestra configuración, pero es muy sencillo hacerlo. Aquí veis un ejemplo, mi configuración personal:



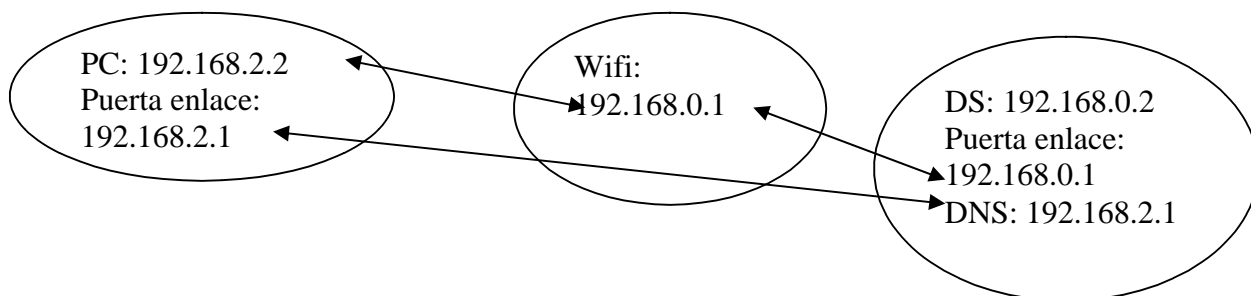
Vamos por partes:

Primera cosa que debéis mirar desde el “ipconfig” (lo debéis iniciar desde una consola de MS-DOS. Podéis hacerlo pulsando la tecla Windows + R (o Inicio -> Ejecutar) y escribiendo “cmd” (sin comillas). En la consola tecleáis “ipconfig” (sin comillas) y listo.

Como veis aquí, mi IP local es 192.168.2.2, el adaptador Wifi puede usar la misma IP pero debe estar en una subred diferente, por ejemplo 192.168.0.1, los números en negrita representan la subred.

Luego la DS, la tendréis que configurar para que esté en la misma subred que el Wifi, por ejemplo 192.168.0. 2, y la puerta de enlace de la DS debe coincidir con la IP del Wifi.

Al final quedará todo más o menos así:



En fin. Y esto es todo. Espero haberos servido de ayuda a todos aquellos que, como yo, tenéis el C54RU de Conceptronic y hayáis tenido problemas con el.

Si tenéis otros Wifi USB que tengan el chipset Ralink, y no sean el C54RU, probadlo también, es posible q funcione.

Salu2 a tod@s ;)

Tutorial hecho por Ariath, de www.elotrolado.net